

坂城町公共施設個別施設計画

令和 3 年度（2021 年度）～ 令和 1 2 年度（2030 年度）



坂 城 町

策定 令和 3 年（2021 年）3 月

一部修正 令和 4 年（2022 年）3 月

坂城町公共施設個別施設計画の構成

第1章	計画の概要	
1	計画策定の目的	P 1
2	計画の位置付け	P 1
3	計画期間	P 2
4	計画の対象範囲と対象施設	P 3
	(1) 計画の対象範囲	
	(2) 個別施設計画の対象施設	
5	個別施設計画とSDGsとの関連	P 5
第2章	公共施設の現状	
1	現状把握の実施	P 6
2	施設の現状把握の方法	P 6
	(1) 劣化状況調査	
	(2) 施設「健全度」の算定	
3	個別施設の状況	P 8
	(1) 文化系施設	
	(2) 社会教育系施設	
	(3) スポーツ・レクリエーション施設	
	(4) 産業系施設	
	(5) 学校教育系施設	
	(6) 子育て支援系施設	
	(7) 保健・福祉系施設	
	(8) 行政系施設	
	(9) その他	
第3章	公共施設の評価	
1	施設の評価方法	P 1 3
	(1) 1次評価（ハード面）方法	
	(2) 2次評価（ソフト面）方法	
	(3) 総合評価の実施	
	(4) 総合評価による分析結果	

第4章	施設整備の内容	
1	優先順位の考え方	P 1 8
2	施設整備における対策内容の検討	P 1 9
	(1) 施設の整備手法	
	(2) 対策時期・費用の記載	
	(3) 目標耐用年数の設定	
	(4) 施設の広域的な検討	
3	個別施設の対策内容と実施時期	P 2 0
	(1) 文化系施設	
	(2) 社会教育系施設	
	(3) スポーツ・レクリエーション系施設	
	(4) 産業系施設	
	(5) 学校教育系施設 (その他教育系施設)	
	(6) 子育て支援系施設	
	(7) 保健福祉施設	
	(8) 行政系施設	
	(9) その他	
4	施設整備の費用額の概算	P 2 8
第5章	計画推進の取組み	
1	フォローアップの実施方針	P 2 9
2	施設点検の実施	P 2 9
3	まちの将来像実現に向けて	P 2 9
参考資料		
資料1	1次評価結果	P 3 0
資料2	2次評価結果	P 3 1
資料3	施設マップ	P 3 2

第1章 計画の概要

1 計画策定の目的

全国的に高度経済成長期に整備された公共施設の老朽化対策が課題となっており、今後、少子高齢化や人口減少の進行などにより税収の不透明感が強い一方、扶助費などの社会保障関連費用の増加が見込まれていることから、将来も健全に行政運営を継続していくため、人口規模や住民ニーズを的確に捉えた公共施設整備を推進していく必要があります。

本町では、平成28年度に今後の財政的な負担となる更新費用などを推計し、中長期的な視点に立ち持続可能な財政運営ができるよう、町の公共施設の更新・改修・除却等の施設整備（老朽化対策）を計画的に行うことによる財政負担の軽減・平準化といった公共施設等の総合的な管理に関する基本的な方針となる『坂城町公共施設等総合管理計画』（以下『総合管理計画』という。）を策定しました。

また、令和元年度には、将来のまちづくりを見据えて、最適な公共施設のあり方を検討し、施設整備の方向性を示した『坂城町公共施設ランドデザイン』（以下『ランドデザイン』という。）を策定しました。

『坂城町公共施設個別施設計画』（以下『本計画』という。）は、『総合管理計画』及び『ランドデザイン』に基づき、施設の劣化状況や施設が持つ特性などを勘案する中で、公共施設の計画的な施設整備や維持管理の推進により財政負担を平準化し、持続可能なまちづくりにつなげることを目的としています。

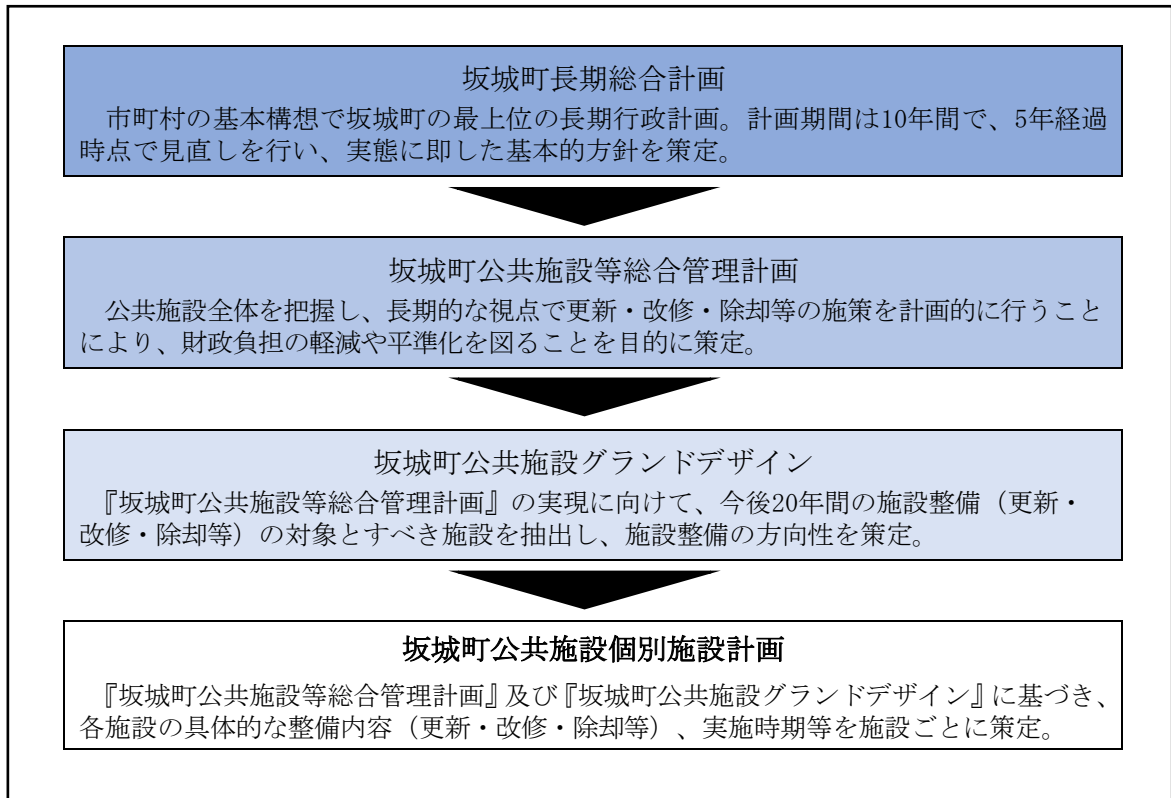
2 計画の位置付け

本町では「輝く未来を奏でるまち」を町の将来像とした『第6次坂城町長期総合計画』（以下『長期総合計画』という。）を策定し、「持続的な行財政の実現」に向けて公共施設・財産管理の適正な管理を推進するとともに、施設機能の複合化、既存施設の有効活用により、コストの縮減を図り、持続的な行政サービスの確保に努めることとしています。

また、すべての人にやさしい福祉のまちづくりを推進するうえで、保健・福祉施設の複合化と多機能化の整備を進めることとしています。

『本計画』は、『長期総合計画』における町の将来像に向けて、平成28年度において策定した『総合管理計画』における方針等を踏まえ、公共施設等の総合的な管理に関する基本方針を推進するため、各施設の施設整備にかかる実施計画としての策定をおこなうものです。

坂城町公共施設個別施設計画の位置づけ



3 計画期間

『本計画』は、町施策の推進における最上位計画である『長期総合計画』、公共施設等の総合的な管理に関する基本方針である『総合管理計画』及び今後のまちづくりにおける公共施設のあり方を示した『グランドデザイン』の計画趣旨を踏まえ、また計画期間の整合を図る中での策定を行うため、上位計画の計画期間を勘案する中で、令和3年度から令和12年度までの10年を計画期間とします。

各計画における計画期間

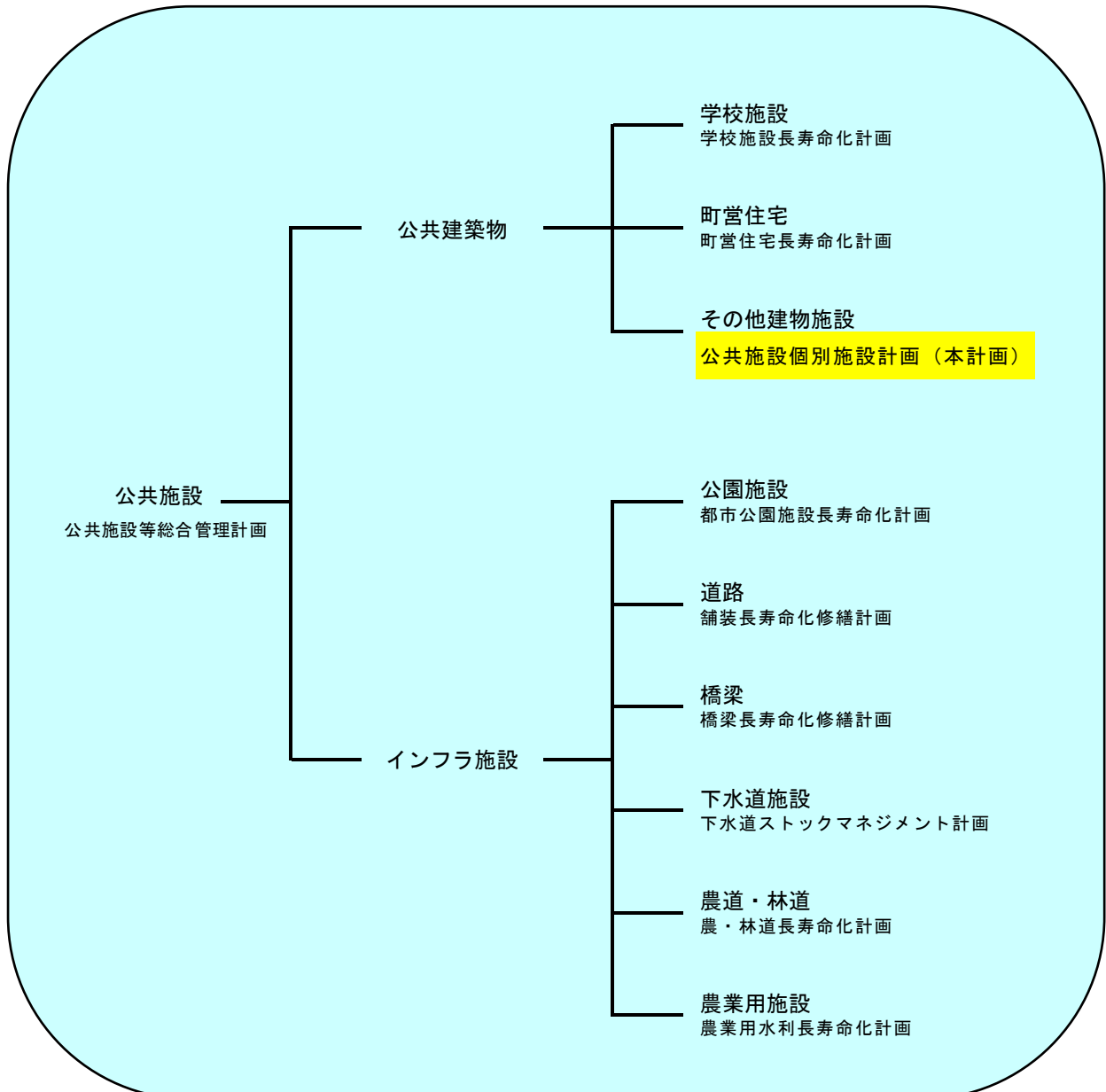
	平成29年～令和2年度 (2017年～2020年)	令和3年度～12年度 (2021年～2030年)	令和13年度～22年度 (2031年～2040年)
坂城町長期総合計画	第5次	第6次	第7次
坂城町公共施設等 総合管理計画	第1期		第2期
坂城町公共施設 グランドデザイン		第1期	
坂城町公共施設 個別施設計画		本計画期間	第2期

4 計画の対象範囲と対象施設

(1) 計画の対象範囲

『本計画』の策定範囲は、『総合管理計画』における対象施設を「公共建築物（建物系施設）」と「インフラ施設」に分類し、「公共建築物（建物系施設）」のうち、所管省庁から別に長寿命化計画の策定を求められている「学校施設」と「町営住宅」を除く施設を対象とします。

計画の対象範囲



(2) 個別施設計画の対象施設

『本計画』については、下記 67 施設について、各施設の整備の方向性等を示していくこととします。

具体的対象施設

大分類	中分類	施設数	施設名
文化系施設	集会施設	8	坂城町文化センター、勤労者総合福祉センター、中心市街地コミュニティセンター、坂城町隣保館、泉区集会所、坂城集会所、網掛集会所、上平集会所
社会教育系施設	図書館	1	町立図書館
	博物館等	4	坂城町格致学校歴史民俗資料館、坂木宿ふるさと歴史館、鉄の展示館、文化の館
スポーツ・レクリエーション系施設	スポーツ施設	2	坂城町体育館、坂城町武道館
	レクリエーション施設・観光施設	4	和平高原 山の家、さかき地場産直売所、坂城駅前商工観光施設、休憩施設（鉄のほそ道）、
	保養施設	1	びんぐし湯さん館
産業系施設	産業系施設	7	B. I プラザさかき、びんぐしの里農産物加工センター、金井地区麦・大豆等生産振興センター、村上地区転作促進研修所、坂城町南条林業センター、商業インキュベータ施設、特用林産物生産施設
学校教育系施設	その他教育施設	1	坂城町食育・学校給食センター
子育て支援系施設	幼稚園・保育園	3	南条保育園、坂城保育園（子育て支援センター）、村上保育園
	幼児・児童施設	3	南条児童館、坂城児童館、村上児童館
保健・福祉系施設	高齢福祉施設	2	老人福祉センター、ふれあいセンター
	障がい福祉施設	1	開畝共同作業センター
	保健施設	1	保健センター
行政系施設	庁舎等	1	坂城町庁舎
	消防施設	11	消防詰所（第1分団～第6分団、第8分団～第11分団、ラッパ分団）
	その他行政系施設	4	防災センター、水防倉庫（網掛、鼠、四反田）
その他	その他	13	大型共同作業所、農機具保管庫、教員住宅（南小上）、村上教員住宅、教員住宅（土井の入）、中川原教員住宅、共同作業場、坂城駅トイレ、中之条公衆トイレ、坂城町網掛共同園芸施設、坂城駅自転車駐車場、南条児童館（旧上平旧久保邸）

5 個別施設計画とSDGsとの関連

『本計画』の策定により、施設維持・管理の観点から公共施設にかかる財政的な負担を軽減するとともに、社会動向や利用者ニーズの変化に対応した適切な施設整備や効率的・効果的な公共サービスの提供を行うことで、将来を見据えた公共施設マネジメントを推進し、SDGsの実現（誰一人取り残さない 持続可能な社会の実現）を目指します。

個別施設の対策内容と実施時期のページでは、対策内容を通じて、施設が目指すべきSDGsの各目標を示し、各施設とSDGsの17の目標との関連付けをしています。施設の大分類ごとに表示されたSDGsのアイコンは、各施設に対応するSDGsの目標を示しています。

※SDGs（Sustainable Development Goals＝持続可能な開発目標）：2015年9月の国連サミットで採択された2030年を期限とする国際目標。持続可能な世界を実現するための17の目標と169のターゲットから構成される。「誰一人取り残さない」社会の実現を目指し、経済・社会環境をめぐる広範な課題に、統合的に取り組むこととしている。

関連するSDGsの目標（アイコン）



(1) 文化系施設

① 集会施設 8施設

建物名	総合評価	整備手法	計画期間	R3	R4	R5	R6	R7	R8	R9	R10	R11	R12
板橋町文化センター (教育文化課)	第1群	改修	対策内容	耐震診断	耐震実施設計	耐震工事等							
			対策費用	5,000	27,000	386,000							
動物舎総合福祉センター (職工農林課)	第3群	保全	対策内容		屋根改修		地下ビット改修						
			対策費用		8,000		30,000						
中心市街地 コミュニティセンター (職工農林課)	第3群	保全	対策内容		冷暖房機械改修								
			対策費用		25,000								
板橋町体育館 (企画政策課)	第1群	改修	対策内容			屋根内部改修				耐震予備診断	耐震診断	耐震実施設計	耐震工事等
			対策費用			5,000				1,000	2,000	7,000	90,000
各区集会所	第2群	改修	対策内容		壁・屋根修繕								

この大分類施設（文化系施設）では、目標4, 5, 17が関連目標として位置付けられます。

第2章 公共施設の現状

1 現状把握の実施

公共施設の老朽化対策を検討するにあたっては、必要とされる具体的な対策の検討や対策時期の計画を行う上で、一定のルールのもと、各施設の現状把握を行うこととします。

2 施設の現状把握の方法

経年劣化や使用に伴う建物の状況やその状態を評価するには、予めチェックするポイントや評価する基準を定めておく必要があります。

そこで、当町では、平成29年に文部科学省より示された「学校施設の長寿命化計画に係る解説書」に示される劣化状況調査の手法を用いて、外部有識者による現地施設調査を実施し、現状を把握するとともに、複数の施設の劣化状況を比較できるよう数値化した施設の「健全度」（100点満点）を算定することとします。

（1）劣化状況調査

対象建物ごとに、建物を、屋根・屋上、外壁、内部仕上、電気設備、機械設備の5つの部位に分けて調査を行います。屋根・屋上、外壁は目視状況により、内部仕上、電気設備、機械設備は部位の全体的な改修年からの経過年数を基本に「A」、「B」、「C」、「D」の4段階で評価を行います。

		目視による評価				経過年数による評価	
		外部【屋根・屋上、外壁】				内部【内部仕上げ、電気設備、機械設備】	
良好	評価基準	A	概ね良好	良好	評価基準	A	20年未満
		B	部分的に劣化 安全上・機能上問題なし			B	20年～40年
		C	広範囲に劣化 安全上・機能上・不具合発生の兆し			C	40年以上
		D	早急に対応する必要がある 安全上・機能上問題あり 躯体の耐久性に影響を与えている 設備が故障し施設運営に支障を与えている			D	経過年数に関わらず 劣化事象がある場合
劣化			劣化				

(2) 施設「健全度」の算定

「健全度」とは、劣化状況調査を踏まえ、建物を100点満点で数値化した評価指標です。

①部位の評価点と②部位のコスト配分を下表のように定め、③「健全度」を100点満点で算定します。なお、②部位のコスト配分は文部科学省の「長寿命化改良事業」の校舎の改修比率算定表による配分を行っています。

①部位の評価点

	評価点
A	100
B	75
C	40
D	10

②部位のコスト配分

	部位	コスト配分
1	屋根・屋上	5.1
2	外壁	17.2
3	内部仕上げ	22.4
4	電気設備	8.0
5	機械設備	7.3
	計	60

③健全度

$$\text{総和（部位の評価点} \times \text{部位のコスト配分）} \div 60$$

※100点満点にするためにコスト配分の合計値で割っている
 ※健全度は、数値が小さいほど劣化が進んでいることを示す

健全度計算例

	部位	評価	評価点	配分	
1	屋根・屋上	C	40	5.1	= 204
2	外壁	D	10	17.2	= 172
3	内部仕上げ	B	75	22.4	= 1,680
4	電気設備	A	100	8.0	= 800
5	機械設備	C	40	7.3	= 292
				計	3,148
				÷	60
				健全度	52

個別施設の調査は、基本情報の整理を行った上で、現地で各施設に対して実施しました。

「健全度」は、5つの部位（屋根・屋上、外壁、内部仕上、電気設備、機械設備）の劣化状況の評価を数値化した指標で、個別施設の現状を表します。

3 個別施設の状況

『本計画』の各対象施設の建築年度、経過年数、構造、階層、延床面積、耐震基準の他、劣化状況調査による「健全度」について『総合管理計画』の大分類毎に表します。

(1) 文化系施設

① 集会施設

8 施設

建物名	建築年度	経過年数	構造	階層	延床面積	耐震基準	健全度
坂城町文化センター	S45 (1970)	50	SRC	2	1,588.25	旧基準	68
勤労者総合福祉センター	H 9 (1997)	23	SRC	2	1,098.48	新基準	84
中心市街地コミュニティセンター	H16 (2004)	16	SRC	2	777.88	新基準	91
坂城町隣保館	S52 (1977)	43	SRC	2	367.40	旧基準	53
泉区集会所	H14 (2002)	18	S	1	226.86	新基準	100
坂城集会所	S61 (1986)	34	S	1	178.86	新基準	75
網掛集会所	S53 (1978)	42	S	1	156.51	旧基準	40
上平集会所	S52 (1977)	43	SRC	1	154.85	旧基準	40

(2) 社会教育系施設

① 図書館

1 施設

建物名	建築年度	経過年数	構造	階層	延床面積	耐震基準	健全度
坂城町立図書館	S59 (1984)	36	SRC	2	1,027.23	新基準	75

② 博物館等

4 施設

建物名	建築年度	経過年数	構造	階層	延床面積	耐震基準	健全度
坂城町格致学校歴史民族資料館	M11 (1878)	142	W	2	327.21	旧基準	66
坂木宿ふるさと歴史館	S 8 (1933)	87	W	3	693.25	旧基準	75
鉄の展示館	H13 (2001)	19	SRC	2	661.78	新基準	93
文化の館	天保11 (1840)	180	W	2	480.87	旧基準	65

(3) スポーツ・レクリエーション系施設

① スポーツ系施設 2 施設

建物名	建築年度	経過年数	構造	階層	延床面積	耐震基準	健全度
坂城町体育館	S45 (1970)	50	SRC	2	1,934.50	旧基準	53
坂城町武道館	S55 (1980)	40	S	1	751.80	旧基準	54

② レクリエーション施設・観光施設 4 施設

建物名	建築年度	経過年数	構造	階層	延床面積	耐震基準	健全度
和乎高原 山の家	S57 (1982)	38	S	1	291.75	新基準	50
さかき地場産直売所	H22 (2010)	10	W	1	277.09	新基準	100
坂城駅前商工観光施設	H 3 (1991)	29	W	2	109.30	新基準	62
休憩施設 (鉄のほそ道)	H14 (2002)	18	W	1	251.95	新基準	81

③ 保養施設 1 施設

建物名	建築年度	経過年数	構造	階層	延床面積	耐震基準	健全度
びんぐし湯さん館	H13 (2001)	19	S	1	2,286.40	新基準	94

(4) 産業系施設

① 産業系施設 7 施設

建物名	建築年度	経過年数	構造	階層	延床面積	耐震基準	健全度
B.I プラザさかき	S35 (1960)	60	S	2	2,138.47	旧基準	49
びんぐしの里農産物加工センター	H16 (2004)	16	W	1	299.16	新基準	91
金井地区麦・大豆等生産振興センター	S57 (1982)	38	S	2	299.00	新基準	75
村上地区転作促進研修所	S57 (1982)	38	S	2	298.11	新基準	59
坂城町南条林業センター	H 1 (1989)	31	W	2	206.20	新基準	67
商業インキュベータ施設	H16 (2004)	16	W	1	175.29	新基準	84
特用林産物生産施設	H18 (2006)	14	W	1	79.40	新基準	91

(5) 学校教育系施設

① その他教育系施設

1 施設

建物名	建築年度	経過年数	構造	階層	延床面積	耐震基準	健全度
坂城町食育・学校給食センター	H21 (2009)	11	S	2	1,399.79	新基準	100

(6) 子育て支援系施設

① 幼稚園・保育園

3 施設

建物名	建築年度	経過年数	構造	階層	延床面積	耐震基準	健全度
南条保育園	H17 (2005)	15	SRC	1	1,536.51	新基準	100
坂城保育園	H12 (2000)	20	S	2	1,464.74	新基準	88
村上保育園	H 5 (1993)	27	S	1	987.28	新基準	58

② 幼児・児童施設

3 施設

建物名	建築年度	経過年数	構造	階層	延床面積	耐震基準	健全度
南条児童館	H29 (2017)	3	W	1	297.73	新基準	100
坂城児童館	H 1 (1989)	31	W	1	235.54	新基準	77
村上児童館	S61 (1986)	34	W	1	230.58	新基準	71

(7) 保健・福祉系施設

① 高齢福祉施設

2 施設

建物名	建築年度	経過年数	構造	階層	延床面積	耐震基準	健全度
老人福祉センター	S50 (1975)	45	SRC	1	1,235.44	旧基準	68
ふれあいセンター	H12 (2000)	20	SRC	1	560.12	新基準	84

② 障がい福祉施設

1 施設

建物名	建築年度	経過年数	構造	階層	延床面積	耐震基準	健全度
開畝共同作業センター	H 4 (1992)	28	W	1	238.61	新基準	77

③ 保健施設

1 施設

建物名	建築年度	経過年数	構造	階層	延床面積	耐震基準	健全度
保健センター	S54 (1979)	41	SRC	2	556.42	旧基準	77

(8) 行政系施設

① 庁舎

1 施設

建物名	建築年度	経過年数	構造	階層	延床面積	耐震基準	健全度
坂城町庁舎	S58 (1983)	37	SRC	4	4,938.14	新基準	58

② 消防施設

1 1 施設

建物名	建築年度	経過年数	構造	階層	延床面積	耐震基準	健全度
消防詰所 (第1分団)	H 7 (1995)	25	S	2	117.50	新基準	77
消防詰所 (第2分団)	R2 (2020)	0	S	2	106.32	新基準	100
消防詰所 (第3分団)	H23 (2011)	9	S	2	150.84	新基準	100
消防詰所 (第4分団)	H 1 (1989)	31	S	2	88.40	新基準	77
消防詰所 (第5分団)	H12 (2000)	20	S	2	140.84	新基準	93
消防詰所 (第6分団)	H 9 (1997)	23	S	2	137.84	新基準	84
消防詰所 (第8分団)	H 6 (1994)	26	S	2	121.26	新基準	77
消防詰所 (第9分団)	H10 (1998)	22	S	2	94.34	新基準	84
消防詰所 (第10分団) 村上地区備蓄庫	H19 (2007)	13	S	2	211.11	新基準	100
消防詰所 (第11分団)	H 2 (1990)	30	S	2	70.61	新基準	75
消防詰所 (ラッパ分団)	H 9 (1997)	23	S	1	116.64	新基準	77

③ その他行政系施設

4 施設

建物名	建築年度	経過年数	構造	階層	延床面積	耐震基準	健全度
防災センター	S40 (1965)	55	S	2	599.08	旧基準	58
水防倉庫 (網掛)	S25 (1950)	70	W	1	35.34	旧基準	45
水防倉庫 (鼠)	S57 (1982)	38	S	1	35.22	新基準	77
水防倉庫 (四反田)	S54 (1979)	41	S	2	29.16	旧基準	68

(9) その他

① その他

13 施設

建物名	建築年度	経過年数	構造	階層	延床面積	耐震基準	健全度
大型共同作業場	S55 (1980)	40	S	1	395.45	旧基準	40
農機具保管庫	S50 (1975)	45	S	1	124.23	旧基準	10
教員住宅 (南小上)	H 2 (1990)	30	W	1	132.50	新基準	84
村上教員住宅	S54 (1979)	41	W	1	93.00	旧基準	66
教員住宅 (土井の入)	S61 (1986)	34	S	2	199.26	新基準	62
中川原教員住宅	S38 (1963)	57	W	2	115.52	旧基準	10
共同作業場	S59 (1984)	36	S	2	169.15	新基準	75
坂城駅トイレ	H13 (2001)	19	SRC	1	45.13	新基準	78
中之条公衆トイレ	H22 (2010)	10	W	1	29.97	新基準	100
坂城町網掛共同園芸施設	S56 (1981)	39	S	1	67.04	旧基準	10
坂城駅自転車駐車場	H18 (2006)	14	S	1	149.16	新基準	81
南条児童館 (旧)	S56 (1981)	39	W	1	223.58	旧基準	10
上平旧久保邸	天明9 (1789)	231	W	2	1,197.08	旧基準	10

第3章 公共施設の評価

1 施設の評価方法

公共施設の維持管理のためには、更新、改修、除却、保全などの対応を適切に行う必要があります。そこで、施設の劣化状況（ハード面）と施設が持つ特性（ソフト面）の双方による総合的な施設評価を行います。

(1) 1次評価（ハード面）方法

公共施設の現状を数値化した「健全度」と日本建築学会の「建築物の耐久計画に関する考え方」による下記の目標耐用年数に対する施設の建築経過年数により算出した「施設劣化指数」から施設の1次評価（ハード面）を行います。

「施設劣化指数」は、点数によりⅠ～Ⅳの4段階に分類します。

（一社）日本建築学会「建築物の耐久計画に関する考え方」による主な建物の目標耐用年数表

建物の構造		目標耐用年数
鉄骨鉄筋コンクリート造（略称：SRC）	普通品質	80年
鉄筋コンクリート造（略称：RC）	プレキャストコンクリート工法等	
鉄骨造（略称：S）	重量鉄骨造	
木造（略称：W）		50年

施設劣化指数の算出方法

$$\text{施設劣化指数} = (100 - \text{「健全度」}) - (\text{目標耐用年数} - \text{建築経過年数})$$

◆当該建物が旧耐震基準建築物の場合には 15 点 を施設劣化指数に加えます。

施設劣化指数算出例

施設劣化指数 ↓ 低 高	施設名	健全度	構造	目標耐用年数	建築経過年数	旧耐震基準	施設劣化指数
	A施設	100	S	80	10		-70
	B施設	75	SRC	80	40	●	0
	C施設	50	S	80	60	●	45
	D施設	10	W	50	30		70

(2) 2次評価（ソフト面）方法

施設が持つ 重要性、有効性、特質性の3つの区分について、下記の主な評価項目の該当数に応じ、「3」、「2」、「1」の3段階で評価します。また区分ごとに重みづけの係数を設定し、評価点と係数を乗じたものを合計した「施設評価点」によって、2次評価（ソフト面）を行います。

「施設評価点」は、点数によりA～Dの4段階に分類します。

施設評価の区分と主な評価項目

区分	評価項目	説明
重要性	施設の必要性	行政サービスを行う上で必要な施設である
	施設の社会的要請	施設で提供されている事業のニーズが設置当時と同様にある
	防災計画等重要施設	避難所に指定されているなど、災害時に必要な施設である
有効性	施設設置目的との合致	施設設置目的と利用形態が合致している
	施設利用の汎用性	投票所等にも活用可能で汎用性の高い施設
	施設サービスの公共性	多数の住民に利益が及ぶ公益的な事業を展開している
特質性	施設の必需性	同種又は類似する機能を有する施設が存在しない
	施設の立地状況	浸水想定区域・土砂災害警戒区域内には設置されていない
	施設の住民要望	住民からの施設整備要望が高い

施設評価区分の重みづけ係数

施設の重要性 評価点 × 係数 1.00

施設の有効性 評価点 × 係数 0.75

施設の特質性 評価点 × 係数 0.50

合計

施設評価点

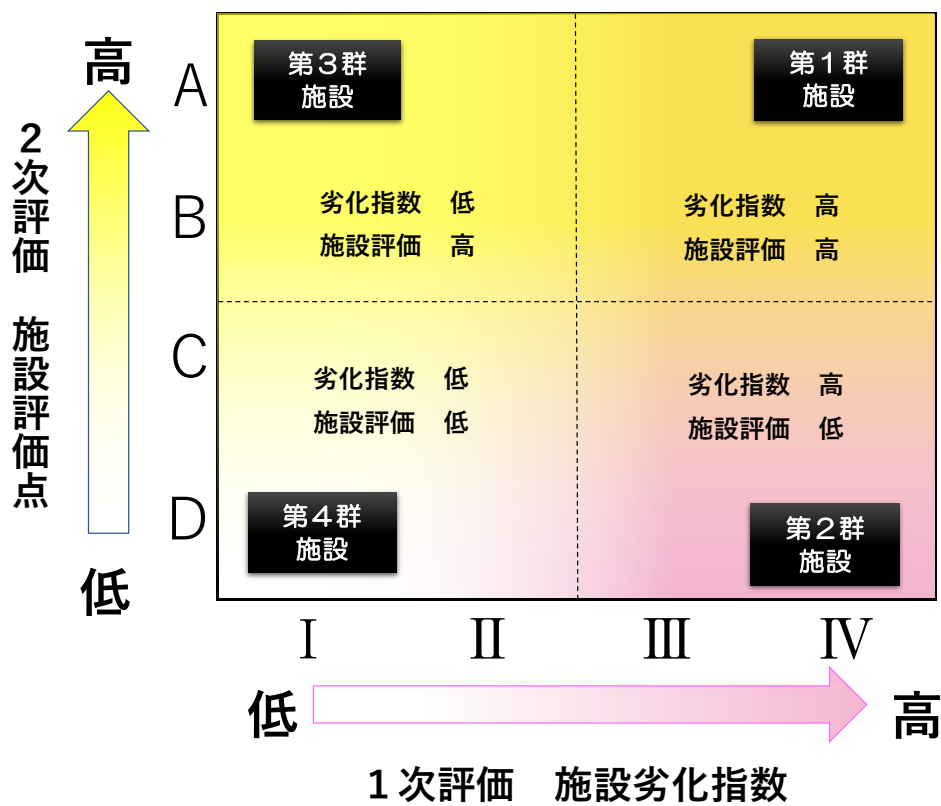
(3) 総合評価の実施

1次評価（ハード面）の「施設劣化指数」、2次評価（ソフト面）の「施設評価点」の双方から「ポートフォリオ分析」により可視化し、評価します。

なお、総合評価結果については、施設整備の方向性や優先順位を検討する一つの判断材料として用います。

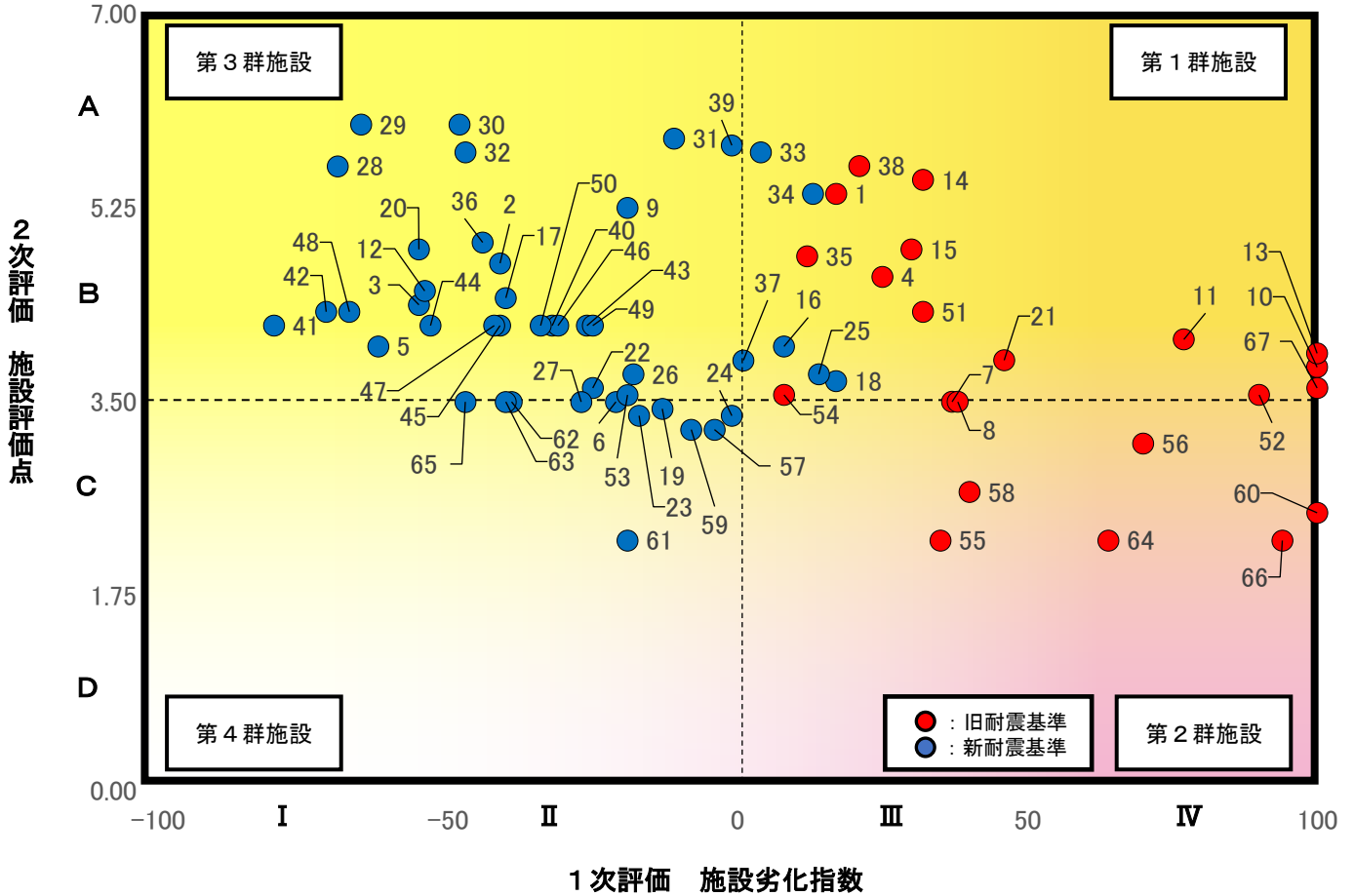
<ポートフォリオ分析>

対象となる項目に共通する2つの指標の組み合わせにより、その要素が平面上のどの領域に配置しているかを分析する方法。



第1群施設	施設の更新や改修などハード面での改善を検討する施設
第2群施設	利用状況を踏まえて、除却を含めた検討を行う施設
第3群施設	施設の現状維持のため、必要な改修や修繕を行う施設
第4群施設	施設の利活用の向上などソフト面での改善を検討する施設

総合評価分布図



No.	施設名	No.	施設名	No.	施設名	No.	施設名
1	坂城町文化センター	18	坂城駅前商工観光施設	35	老人福祉センター	52	水防倉庫(網掛)
2	勤労者総合福祉センター	19	休憩施設(鉄のほそ道)	36	ふれあいセンター	53	水防倉庫(鼠)
3	中心市街地コミュニティセンター	20	びんぐし湯さん館	37	開成共同作業センター	54	水防倉庫(四反田)
4	坂城町隣保館	21	B.I プラザさかき	38	保健センター	55	大型共同作業場
5	泉区集会所	22	びんぐしの里農産物加工センター	39	坂城町庁舎	56	農機具保管庫
6	坂城集会所	23	金井地区麦・大豆等生産振興センター	40	消防詰所(第1分団)	57	教員住宅(南小上)
7	網掛集会所	24	村上地区転作促進研修所	41	消防詰所(第2分団)	58	村上教員住宅
8	上平集会所	25	坂城町南条林業センター	42	消防詰所(第3分団)	59	教員住宅(土井の入)
9	坂城町立図書館	26	商業インキュベータ施設	43	消防詰所(第4分団)	60	中川原教員住宅
10	坂城町格致学校歴史民俗資料館	27	特用林産物生産施設	44	消防詰所(第5分団)	61	共同作業場
11	坂木宿ふるさと歴史館	28	坂城町食育・学校給食センター	45	消防詰所(第6分団)	62	坂城駅トイレ
12	鉄の展示館	29	南条保育園	46	消防詰所(第8分団)	63	中之条公衆トイレ
13	文化の館	30	坂城保育園(子育て支援センター)	47	消防詰所(第9分団)	64	坂城町網掛共同園芸施設
14	坂城町体育館	31	村上保育園	48	消防詰所(第10分団)村上地区備蓄庫	65	坂城駅自転車駐り場
15	坂城町武道館	32	南条児童館	49	消防詰所(第11分団)	66	南条児童館(旧)
16	和平高原 山の家	33	坂城児童館	50	消防詰所(ラッパ分団)	67	上平旧久保邸
17	さかき地場産直売所	34	村上児童館	51	防災センター		

赤字:旧耐震基準 青字:新耐震基準

(4) 総合評価による分析結果

総合評価による分析の結果、各施設は次のように分類されました。

評価区分	施設数	施設名
第1群施設	22	坂城町文化センター、坂城町隣保館、網掛集会所、上平集会所、坂城町格致学校歴史民俗資料館 坂木宿ふるさと歴史館、文化の館、坂城町体育館、坂城町武道館、和乎高原 山の家 坂城駅前商工観光施設、B.I プラザさかき、坂城町南条林業センター、坂城児童館 村上児童館、老人福祉センター、開畝共同作業センター、保健センター、防災センター 水防倉庫（網掛）、水防倉庫（四反田）、上平旧久保邸
第2群施設	6	大型共同作業場、農機具保管庫、村上教員住宅、中川原教員住宅 坂城町網掛共同園芸施設、南条児童館（旧）
第3群施設	33	勤労者総合福祉センター、中心市街地コミュニティセンター、泉区集会所、坂城集会所 坂城町立図書館、鉄の展示館、さかき地場産直売所、びんぐし湯さん館 びんぐしの里農産物加工センター、商業インキュベータ施設、特用林産物生産施設 坂城町食育・学校給食センター、南条保育園、坂城保育園（子育て支援センター） 村上保育園、南条児童館、ふれあいセンター、坂城町庁舎、消防詰所（第1分団） 消防詰所（第2分団）、消防詰所（第3分団）、消防詰所（第4分団）、消防詰所（第5分団） 消防詰所（第6分団）、消防詰所（第8分団）、消防詰所（第9分団） 消防詰所（第10分団）村上地区備蓄庫、消防詰所（第11分団）、消防詰所（ラッパ分団） 水防倉庫（鼠）、坂城駅トイレ、中之条公衆トイレ、坂城駅自転車駐車場
第4群施設	6	休憩施設（鉄のほそ道）、金井地区麦・大豆等生産振興センター、村上地区転作促進研修所 教員住宅（南小上）、教員住宅（土井の入）、共同作業場

第4章 施設整備の内容

1 優先順位の考え方

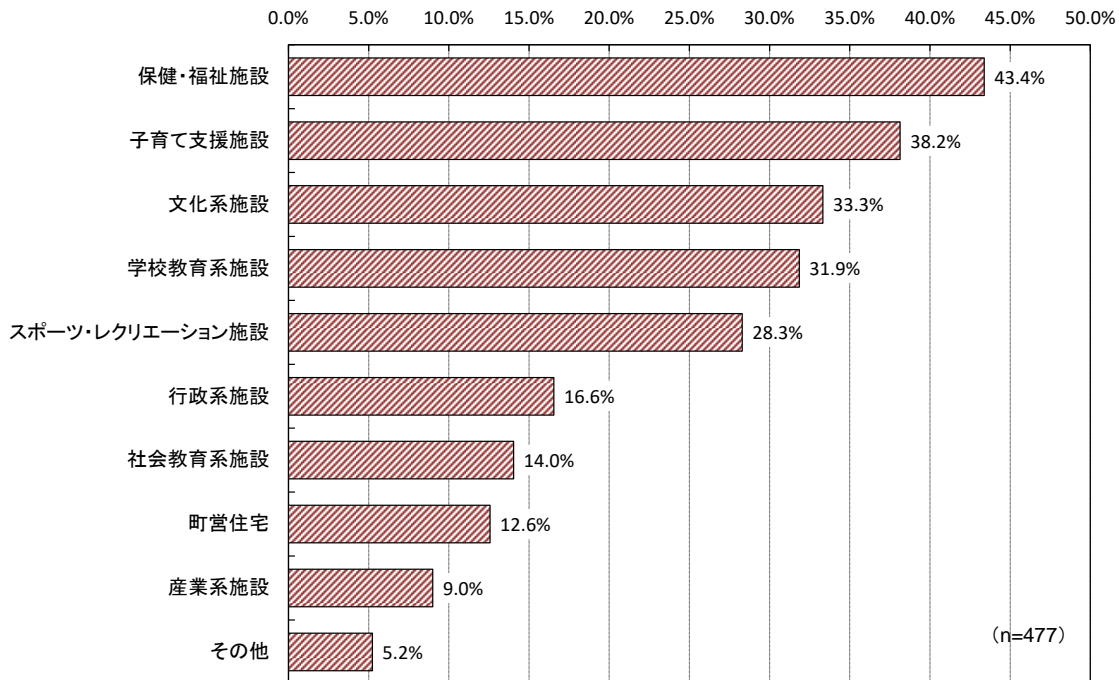
住民アンケートによる住民意見や上位計画となる『長期総合計画』『総合管理計画』『グランドデザイン』などの指針を踏まえ、1次評価（ハード面）と2次評価（ソフト面）をもとに実施した総合評価の分析結果を勘案するなかで、施設の更新・改修・除却等の優先順位付けを行います。

特に、旧耐震基準の公共施設については、優先的に施設整備を検討し、まちの将来像となる「輝く未来を奏でるまち」に向けて、公共施設の整備計画の策定を行います。

● アンケート「公共施設のあり方」における集計結果

- (1) 調査対象 町内18歳以上の住民1,000人を対象に無作為抽出（外国人も含む）
- (2) 調査期間 2020年2月21日（金）～2020年3月15日（日）
- (3) 調査方法 配布方法：郵送による配布 回収方法：郵送による回収
- (4) 回収状況 回答者数 477人 回答率 47.7%
- (5) 設問内容 今後の公共施設整備のあり方について

優先して施設整備をするべきだと思う施設



- 優先して整備すべき施設は、保健・福祉施設、子育て支援施設、文化系施設の回答が多い状況です。

2 施設整備における対策内容の検討

優先順位の考え方を踏まえ、『本計画』の対象施設 67 施設について、施設の整備手法を定め、整備手法に則した対策内容・実施時期・対策費用の検討を行います。

(1) 施設の整備手法

- 更 新・・・建替え、新築
- 改 修・・・経年劣化により低下した機能・性能の回復向上
現行法令に適合しない機能・性能の改善
- 除 却・・・解体・撤去
- 保 全・・・設備の交換、点検、修繕を行いながら現状の施設を維持
- 譲 渡・・・公共施設を利用してきた地域住民や自治体、民間などに譲渡を行う

(2) 対策内容・実施時期・対策費用

『本計画』では、それぞれの施設について対策内容・実施時期を記載します。対策費用については、現在想定される概算経費や総務省試算費用などで記載し、除却費用については、総務省実態調査や施設解体費用実績などをもとに算出します。

※第1群施設に分類されている「坂城町格致学校歴史民俗資料館」「坂木宿ふるさと歴史館」「文化の館」については、文化財保護の観点から適切な維持・管理を行っていきます。

(3) 目標耐用年数の設定

『本計画』においては、建物を使用する期間の標準的な年数として、日本建築学会の「建築物の耐久計画に関する考え方」による「耐用年数」を基準とし、長寿命化や施設の改修などにより「耐用年数」を超えて使用する施設については、構造に応じた「目標耐用年数」を設定します。

(一社) 日本建築学会「建築物の耐久計画に関する考え方」による主な建物の目標耐用年数表

	鉄筋コンクリート造及び 鉄骨鉄筋コンクリート造	鉄骨造	木造
耐用年数	60年	60年	40年
目標耐用年数	80年	80年	50年

(4) 施設の広域的な検討

『本計画』においては、近隣市町村を含む広域連合や一部事務組合などの施設を勘案する中で、広域的な視野を持って施設整備の検討を行います。

3 個別施設の対策内容と実施時期

凡 例

更新	改修	除却	保全	譲渡	維持・管理
----	----	----	----	----	-------

(1) 文化系施設

① 集会施設 8 施設



(単位：千円)

番号	建物名	総合評価	整備手法	計画期間	R 3	R 4	R 5	R 6	R 7	R 8	R 9	R 10	R 11	R 12
1	坂城町文化センター (教育文化課)	第 1 群	改修	対策内容	耐震診断	耐震実施設計	耐震工事等							
				対策費用	5,000	22,000	386,000							
2	勤労者総合福祉センター (商工農林課)	第 3 群	保全	対策内容		冷暖房設備更新	屋根改修	地下ピット改修等						
				対策費用		21,000	11,000	53,000						
3	中心市街地 コミュニティセンター (商工農林課)	第 3 群	保全	対策内容			冷暖房機器改修							
				対策費用			29,000							
4	坂城町隣保館 (企画政策課)	第 1 群	改修	対策内容			屋根内部改修				耐震予備診断	耐震診断	耐震実施設計	耐震工事等
				対策費用			5,000					1,000	2,000	7,000
5	泉区集会所 (建設課)	第 3 群	保全	対策内容				壁・屋根改修						
				対策費用				6,000						
6	坂城集会所 (企画政策課)	第 3 群	保全	対策内容										屋根・トイレ改修
				対策費用										
7	網掛集会所 (企画政策課)	第 1 群	保全	対策内容										
				対策費用										
8	上平集会所 (企画政策課)	第 1 群	保全	対策内容										
				対策費用										

(2) 社会教育系施設

① 図書館 1 施設



(単位：千円)

番号	建物名	総合評価	整備手法	計画期間	R 3	R 4	R 5	R 6	R 7	R 8	R 9	R 10	R 11	R 12
9	坂城町立図書館 (教育文化課)	第 3 群	保全	対策内容		エレベーター改修								
				対策費用		31,000								

凡 例



② 博物館等 4 施設

(単位：千円)

番号	建物名	総合評価	整備手法	計画期間	R 3	R 4	R 5	R 6	R 7	R 8	R 9	R 10	R 11	R 12
10	坂城町格致学校 歴史民俗資料館 (教育文化課)	第 1 群	保全	対策内容			外周設備改修							
				対策費用			1,000							
11	坂本宿ふるさと歴史館 (教育文化課)	第 1 群	保全	対策内容			耐震予備診断	耐震診断						
				対策費用			1,000	4,000						
12	鉄の展示館 (商工農林課)	第 3 群	保全	対策内容	冷暖房機器 改修		外壁改修							
				対策費用	7,000		7,000							
13	文化の館 (教育文化課)	第 1 群	保全	対策内容		外壁改修		外壁等改修	屋根改修					
				対策費用		1,000		3,000	2,000					

(3) スポーツ・レクリエーション系施設

① スポーツ系施設 2 施設



(単位：千円)

番号	建物名	総合評価	整備手法	計画期間	R 3	R 4	R 5	R 6	R 7	R 8	R 9	R 10	R 11	R 12
14	坂城町体育館 (教育文化課)	第 1 群	改修	対策内容		耐震工事等								
				対策費用		395,000								
15	坂城町武道館 (教育文化課)	第 1 群	改修	対策内容							耐震予備診断	耐震診断	耐震実施設計	耐震工事等
				対策費用									1,000	3,000

② レクリエーション施設・観光施設 4 施設

(単位：千円)

番号	建物名	総合評価	整備手法	計画期間	R 3	R 4	R 5	R 6	R 7	R 8	R 9	R 10	R 11	R 12
16	和乎高原 山の家 (建設課)	第 1 群	保全	対策内容										
				対策費用										
17	さかき地場産直売所 (商工農林課)	第 3 群	保全	対策内容									屋根塗装	
				対策費用										
18	坂城駅前商工観光施設 (商工農林課)	第 1 群	保全	対策内容										
				対策費用										
19	休憩施設(鉄のほそ道) (商工農林課)	第 4 群	改修	対策内容	基本設計	施設改修工事								
				対策費用	1,000	18,000								

凡 例



③ 保養施設 1 施設

(単位：千円)

番号	建物名	総合評価	整備手法	計画期間	R 3	R 4	R 5	R 6	R 7	R 8	R 9	R 10	R 11	R 12
20	びんくし湯さん館 (企画政策課)	第 3 群	改修	対策内容	源泉送水 ポンプ更新等	リニューアル工事	源泉送水設備 等更新	中継ポンプ等 更新	非常用設備 更新	非常用 発電機改修	源泉ポンプ 交換・改修			
				対策費用	25,000	258,000	13,000	9,000	7,000	10,000	13,000			

(4) 産業系施設

① 産業系施設 7 施設



(単位：千円)

番号	建物名	総合評価	整備手法	計画期間	R 3	R 4	R 5	R 6	R 7	R 8	R 9	R 10	R 11	R 12
21	B1プラザさかき (商工農林課)	第 1 群	保全	対策内容					屋根改修					
				対策費用					30,000					
22	びんくしの里 農産物加工センター (商工農林課)	第 3 群	保全	対策内容	空調設備改修				屋根塗装					
				対策費用	2,000				2,000					
23	金井地区麦・大豆等 生産振興センター (商工農林課)	第 4 群	譲渡	対策内容	譲渡に向けた地域との協議									
				対策費用										
24	村上地区転作促進研修所 (商工農林課)	第 4 群	譲渡	対策内容	譲渡に向けた地域との協議									
				対策費用										
25	坂城町南条林業センター (商工農林課)	第 1 群	保全	対策内容		下水道工事								
				対策費用		2,000								
26	商業インキュベーター施設 (商工農林課)	第 3 群	保全	対策内容			外壁改修							
				対策費用			1,000							
27	特用林産物生産施設 (商工農林課)	第 3 群	保全	対策内容										
				対策費用										

(5) 学校教育系施設

① その他教育系施設 1 施設



(単位：千円)

番号	建物名	総合評価	整備手法	計画期間	R 3	R 4	R 5	R 6	R 7	R 8	R 9	R 10	R 11	R 12
28	坂城町 食育・学校給食センター (教育文化課)	第 3 群	保全	対策内容			トイレ改修等		ボイラー 交換等					
				対策費用			3,000		25,000					

凡 例



(6) 子育て支援系施設

① 幼稚園・保育園 3施設



(単位：千円)

番号	建物名	総合評価	整備手法	計画期間	R 3	R 4	R 5	R 6	R 7	R 8	R 9	R 10	R 11	R 12
29	南条保育園 (教育文化課)	第3群	保全	対策内容				太陽光設備改修	給排水設備改修					
				対策費用				16,000	2,000					
30	坂城保育園 (子育て支援センター) (教育文化課)	第3群	保全	対策内容	空調設備改修		空調設備改修							
				対策費用	2,000		2,000							
31	村上保育園 (教育文化課)	第3群	保全	対策内容				下水道工事	暖房設備改修					
				対策費用				3,000	2,000					

② 幼児・児童施設 3施設

(単位：千円)

番号	建物名	総合評価	整備手法	計画期間	R 3	R 4	R 5	R 6	R 7	R 8	R 9	R 10	R 11	R 12
32	南条児童館 (教育文化課)	第3群	保全	対策内容										
				対策費用										
33	坂城児童館 (教育文化課)	第1群	保全	対策内容				床改修						
				対策費用				1,000						
34	村上児童館 (教育文化課)	第1群	改修	対策内容								改修設計	長寿命化改修	
				対策費用									3,000	40,000

(7) 保健・福祉系施設

① 高齢福祉施設 2施設



(単位：千円)

番号	建物名	総合評価	整備手法	計画期間	R 3	R 4	R 5	R 6	R 7	R 8	R 9	R 10	R 11	R 12
35	老人福祉センター (福祉健康課)	第1群	除却	対策内容							解体撤去工事	新複合施設に移行		
				対策費用							89,000			
36	ふれあいセンター (福祉健康課)	第3群	保全	対策内容									ボイラー更新	
				対策費用										3,000

② 障がい福祉施設 1施設

(単位：千円)

番号	建物名	総合評価	整備手法	計画期間	R 3	R 4	R 5	R 6	R 7	R 8	R 9	R 10	R 11	R 12
37	開成共同作業センター (福祉健康課)	第1群	保全	対策内容							下水道工事			
				対策費用									2,000	

凡 例

更新	改修	除却	保全	譲渡	維持・管理
----	----	----	----	----	-------

③ 保健施設 1 施設

(単位：千円)

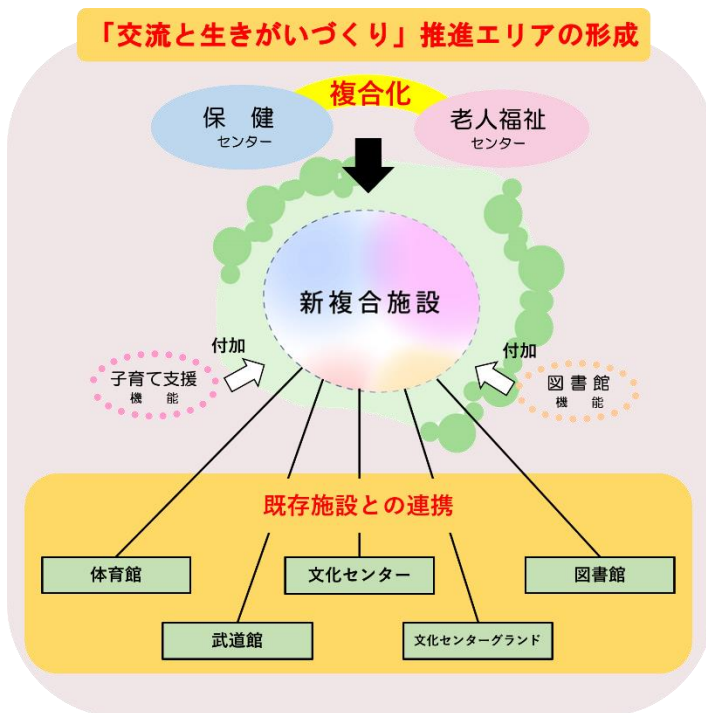
番号	建物名	総合評価	整備手法	計画期間	R 3	R 4	R 5	R 6	R 7	R 8	R 9	R 10	R 11	R 12
38	保健センター (福祉健康課)	第1群	除却	対策内容								解体撤去工事	新複合施設 に移行	
				対策費用								45,000		

【新】保健・福祉センター



(単位：千円)

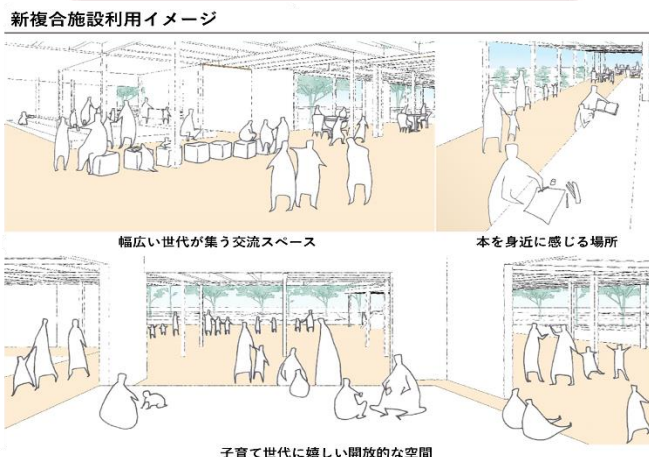
建物名	総合評価	整備手法	計画期間	R 3	R 4	R 5	R 6	R 7	R 8	R 9	R 10	R 11	R 12
【新】保健・福祉センター 坂城町新複合施設 新設	-	更新	対策内容					基本設計	実施設計	建設工事	建設工事		
			対策費用					58,000	70,000	800,000	800,000		



健康づくりに対する意識の高まりや少子高齢化が進む社会情勢を背景として、今後ますます高まる保健・福祉分野に係るニーズを踏まえるとともに、保健センター及び老人福祉センターの老朽化が進んでいることから両施設を複合化し「【新】保健・福祉センター（仮称）」を建設します。

老人福祉センターと保健センターの複合施設の建設にあたっては、図書館や子育て支援センター機能などの付加を行うことで、保健・福祉・子育てサービスの充実とともに、幅広い世代のつながりや交流を創出する施設としての整備を行います。

また、生涯学習、文化、スポーツなどの既存施設との連携により、健康福祉・生涯学習・スポーツを通じて、総合的に「交流と生きがいがづくり」を推進するエリア形成を進めます。



凡 例



(8) 行政系施設

① 庁舎

1 施設



(単位：千円)

番号	建物名	総合評価	整備手法	計画期間	R3	R4	R5	R6	R7	R8	R9	R10	R11	R12	
39	板城町庁舎 (総務課)	第3群	保全		対策内容	屋外壁改修	屋内壁改修	前庭整備	屋内壁改修	空調設備改修					耐震予備診断
					対策費用	6,000	5,000	6,000	6,000	30,000					1,000

② 消防施設

1 1 施設

(単位：千円)

番号	建物名	総合評価	整備手法	計画期間	R3	R4	R5	R6	R7	R8	R9	R10	R11	R12
40	消防詰所 (第1分団) (住民環境課)	第3群	保全		対策内容			下水道工事						
					対策費用			1,000						
41	消防詰所 (第2分団) (住民環境課)	第3群	保全		対策内容									
					対策費用									
42	消防詰所 (第3分団) (住民環境課)	第3群	保全		対策内容									
					対策費用									
43	消防詰所 (第4分団) (住民環境課)	第3群	保全		対策内容									
					対策費用									
44	消防詰所 (第5分団) (住民環境課)	第3群	保全		対策内容					トイレ改修				
					対策費用						1,000			
45	消防詰所 (第6分団) (住民環境課)	第3群	保全		対策内容									
					対策費用									
46	消防詰所 (第8分団) (住民環境課)	第3群	保全		対策内容									
					対策費用									
47	消防詰所 (第9分団) (住民環境課)	第3群	保全		対策内容				トイレ改修					
					対策費用					1,000				
48	消防詰所 (第10分団) 村上地区備蓄庫 (住民環境課)	第3群	保全		対策内容									
					対策費用									
49	消防詰所 (第11分団) (住民環境課)	第3群	保全		対策内容		下水道工事							
					対策費用		1,000							

凡 例



② 消防施設

(単位：千円)

番号	建物名	総合評価	整備手法	計画期間	R 3	R 4	R 5	R 6	R 7	R 8	R 9	R 10	R 11	R 12
50	消防詰所（ラッパ分団） （住民環境課）	第3群	保全	対策内容										
				対策費用										

③ その他行政系施設 4 施設

(単位：千円)

番号	建物名	総合評価	整備手法	計画期間	R 3	R 4	R 5	R 6	R 7	R 8	R 9	R 10	R 11	R 12
51	防災センター （住民環境課）	第1群	保全	対策内容				トイレ改修						
				対策費用				2,000						
52	水防倉庫（綱掛） （建設課）	第1群	保全	対策内容										
				対策費用										
53	水防倉庫（鼠） （建設課）	第3群	保全	対策内容										
				対策費用										
54	水防倉庫（四反田） （建設課）	第1群	保全	対策内容										
				対策費用										

(9) その他

① その他

1 3 施設



(単位：千円)

番号	建物名	総合評価	整備手法	計画期間	R 3	R 4	R 5	R 6	R 7	R 8	R 9	R 10	R 11	R 12
55	大型共同作業所 （企画政策課）	第2群	除却	対策内容								解体撤去工事		
				対策費用									30,000	
56	農機具保管庫 （商工農林課）	第2群	保全	対策内容										
				対策費用										
57	教員住宅（南小上） （教育文化課）	第4群	除却	対策内容									解体撤去工事	
				対策費用										4,000
58	村上教員住宅 （教育文化課）	第2群	除却	対策内容			解体撤去工事							
				対策費用			3,000							
59	教員住宅（土井の入） （教育文化課）	第4群	保全	対策内容										
				対策費用										

凡 例

更新	改修	除却	保全	譲渡	維持・管理
----	----	----	----	----	-------

① その他

(単位：千円)

番号	建物名	総合評価	整備手法	計画期間	R 3	R 4	R 5	R 6	R 7	R 8	R 9	R 10	R 11	R 12	
60	中川原教員住宅 (教育文化課)	第 2 群	除却	対策内容			解体撤去工事								
				対策費用			3,000								
61	共同作業所 (企画政策課)	第 4 群	譲渡	対策内容	譲渡に向けた地域との協議										
				対策費用											
62	坂城駅トイレ (建設課)	第 3 群	保全	対策内容											
				対策費用											
63	中之条公衆トイレ (商工農林課)	第 3 群	保全	対策内容	トイレ改修								屋根塗装		
				対策費用	2,000									2,000	
64	坂城町網掛共同園芸施設 (企画政策課)	第 2 群	除却	対策内容			解体撤去工事								
				対策費用			5,000								
65	坂城駅自転車駐輪場 (建設課)	第 3 群	保全	対策内容											
				対策費用											
66	南条児童館 (旧) (教育文化課)	第 2 群	除却	対策内容									解体撤去工事		
				対策費用										7,000	
67	上平旧久保邸 (教育文化課)	第 1 群	保全	対策内容											
				対策費用											

4 施設整備の費用額の概算

個別施設計画期間中（第1期計画期間）令和3年度から12年度までの事業についての概算費用を算出したところ、約36億円が必要となるといった結果になりました。平均すると1年あたり約3.6億円となります。

なお、施設整備にかかる対策内容と実施時期については、本計画を目安として、財政状況とのバランスを見ながら、施設の更新・改修・除却等を実施していきます。

また、対策費用額は、いずれも本計画策定時における概算であり、実際の工事発注時における詳細な設計や社会・経済情勢の変化などによって費用額に変動が生じる場合があります。

(単位：千円)

大分類	施設数	対 策 費 用										合計
		R 3	R 4	R 5	R 6	R 7	R 8	R 9	R 10	R 11	R 12	
文化系施設	8	5,000	43,000	431,000	59,000	0	0	1,000	2,000	7,000	93,000	641,000
社会教育系施設	5	7,000	32,000	9,000	7,000	2,000	0	0	0	0	0	57,000
スポーツレクリエーション系施設	7	26,000	671,000	13,000	9,000	7,000	10,000	14,000	3,000	11,000	102,000	866,000
産業系施設	7	2,000	2,000	1,000	2,000	30,000	0	0	0	0	0	37,000
学校教育系施設	1	0	0	3,000	0	25,000	0	0	0	0	0	28,000
子育て支援系施設	6	2,000	0	2,000	20,000	4,000	0	0	3,000	40,000	0	71,000
保健・福祉系施設	5	0	0	0	58,000	70,000	800,000	891,000	45,000	3,000	0	1,867,000
行政系施設	16	6,000	6,000	7,000	8,000	31,000	1,000	0	0	0	1,000	60,000
その他	13	2,000	5,000	6,000	0	0	0	0	30,000	13,000	0	56,000
	68	50,000	759,000	472,000	163,000	169,000	811,000	906,000	83,000	74,000	196,000	3,683,000

第5章 計画推進の取り組み

1 フォローアップの実施方針

『長期総合計画』、『総合管理計画』の更新等に合わせ、『本計画』の進捗状況等と事業の進捗状況などを反映した見直しを実施するとともに、国の制度変更や社会経済情勢の変化など、前提となる条件が変わった時点において、必要な見直しを検討します。

2 施設点検の実施

施設の長寿命化を図るためには、施設の改修や修繕を行うだけでなく、日常的、定期的に施設の点検などを行う必要があります。

日常的、定期的な維持管理をおこなうことで、より早急に異常に気付くことで、施設に応じた適切な維持管理を行っていきます。

3 まちの将来像実現にむけて

今後の公共施設整備にあたっては、『長期総合計画』に掲げるまちの将来像「輝く未来を奏でるまち」の実現にむけて、時代の潮流に対応したデジタル変革への取り組みやSDGs(持続可能な開発目標)の達成を意識する中で、新たな価値を創出し、将来に渡り持続可能な公共施設整備を進めていきます。

参 考 資 料

資料1 1次評価（ハード面評価結果）

I -100点～-50点	II -49点～0点	III 1点～49点	IV 50点～100点	
消防詰所（第2分団）	-80 坂城保育園（子育て支援C）	-48 開畝共同作業センター	1 坂城町網掛共同園芸施設	64
消防詰所（第3分団）	-71 南条児童館	-47 坂城児童館	4 農機具保管庫	70
坂城町食育・学校給食C	-69 坂城駅自転車駐車場	-47 和平高原 山の家	8 坂木宿ふるさと歴史館	77
消防詰所（第10分団） 村上地区備蓄庫	-67 ふれあいセンター	-44 水防倉庫（四反田）	8 水防倉庫（網掛）	90
南条保育園	-65 消防詰所（第9分団）	-42 老人福祉センター	12 南条児童館（旧）	94
泉区集会所	-62 勤労者総合福祉センター	-41 村上児童館	13 中川原教員住宅	112
中心市街地コミュニティC	-55 消防詰所（第6分団）	-41 坂城町南条林業センター	14 坂城町格致学校歴史民俗資料館	141
びんぐし湯さん館	-55 さかき地場産直売所	-40 坂城町文化センター	17 文化の館	180
鉄の展示館	-54 中之条公衆トイレ	-40 坂城駅前商工観光施設	17 上平旧久保邸	286
消防詰所（第5分団）	-53 坂城駅トイレ	-39 保健センター	21	
	消防詰所（ラッパ分団）	-34 坂城町隣保館	25	
	消防詰所（第1分団）	-32 坂城町武道館	30	
	消防詰所（第8分団）	-31 坂城町体育館	32	
	特用林産物生産施設	-27 防災センター	32	
	消防詰所（第4分団）	-26 大型共同作業場	35	
	びんぐしの里農産物加工C	-25 網掛集会所	37	
	消防詰所（第11分団）	-25 上平集会所	38	
	坂城集会所	-21 村上教員住宅	40	
	坂城町立図書館	-19 B.I プラザさかき	46	
	水防倉庫（鼠）	-19		
	共同作業場	-19		
	商業インキュベータ施設	-18		
	金井地区麦・大豆等生産振興C	-17		
	休憩施設（鉄のほそ道）	-13		
	村上保育園	-11		
	教員住宅（土井の入）	-8		
	教員住宅（南小上）	-4		
	村上地区転作促進研修所	-1		
	坂城町庁舎	-1		

資料2 2次評価（ソフト面評価結果）

A		7.00～5.25					
南条保育園	6.00	坂城町庁舎	5.81	坂城町食育・学校給食センター	5.63	坂城町文化センター	5.38
坂城保育園・子育て支援センター	6.00	南条児童館	5.75	保健センター	5.63	村上児童館	5.38
村上保育園	5.88	坂城児童館	5.75	坂城町体育館	5.50	坂城町立図書館	5.25
B		5.24～3.50					
ふれあいセンター	4.94	防災センター	4.31	泉区集会所	4.00	水防倉庫（網掛）	3.56
坂城町武道館	4.88	消防詰所（第1分団）	4.19	和平高原 山の家	4.00	水防倉庫（鼠）	3.56
びんぐし湯さん館	4.88	消防詰所（第2分団）	4.19	文化の館	3.94	水防倉庫（四反田）	3.56
老人福祉センター	4.81	消防詰所（第4分団）	4.19	B.I プラザさかき	3.88	坂城集会所	3.50
勤労者総合福祉センター	4.75	消防詰所（第5分団）	4.19	開畝共同作業センター	3.88	網掛集会所	3.50
坂城町隣保館	4.63	消防詰所（第6分団）	4.19	坂城町格致学校歴史民俗資料館	3.81	上平集会所	3.50
鉄の展示館	4.50	消防詰所（第8分団）	4.19	坂城町南条林業センター	3.75	特用林産物生産施設	3.50
さかき地場産直売所	4.44	消防詰所（第9分団）	4.19	商業インキュベータ施設	3.75	坂城駅トイレ	3.50
中心市街地コミュニティセンター	4.38	消防詰所（第11分団）	4.19	坂城駅前商工観光施設	3.69	中之条公衆トイレ	3.50
消防詰所（第3分団）	4.31	消防詰所（ラッパ分団）	4.19	びんぐしの里農産物加工センター	3.63	坂城駅自転車駐車場	3.50
消防詰所（第10分団）	4.31	坂木宿ふるさと歴史館	4.06	上平旧久保邸	3.63		
C		3.49～1.75					
休憩施設（鉄のほそ道）	3.44	教員住宅（南小上）	3.25	村上教員住宅	2.69	共同作業場	2.25
金井地区麦・大豆等生産振興センター	3.38	教員住宅（土井の入）	3.25	中川原教員住宅	2.50	坂城町網掛共同園芸施設	2.25
村上地区転作促進研修所	3.38	農機具保管庫	3.13	大型共同作業場	2.25	南条児童館（旧）	2.25
D		1.74～0.00					

資料3 施設マップ

坂城地区
施設マップ



番号	施設名	所在地	番号	施設名	所在地
3	中心市街地コミュニティセンター	坂城町坂城6313-2	39	坂城町庁舎	坂城町坂城10050
4	坂城町隣保館	坂城町坂城10140-2	44	消防詰所(第5分団)	坂城町坂城6694-2
6	坂城集会所	坂城町坂城10213	45	消防詰所(第6分団)	坂城町坂城4508-1
11	坂木宿ふるさと歴史館	坂城町坂城6329-1	46	消防詰所(第8分団)	坂城町坂城1835-10
12	鉄の展示館	坂城町坂城6313-2	51	防災センター	坂城町坂城6359-9
16	和平高原 山の家	坂城町坂城4210-92	54	水防倉庫(四反田)	坂城町坂城
18	坂城駅前商工観光施設	坂城町坂城6397-39	55	大型共同作業場	坂城町坂城993-3
19	休憩施設(鐵のほそ道)	坂城町坂城6312-2	56	農機具保管庫	坂城町坂城9608-1
21	B1プラザさかき	坂城町坂城6362-1,-3	59	教員住宅(土井の入)	坂城町坂城5460-1
26	商業インキュベーター施設	坂城町坂城6406-1	60	中川原教員住宅	坂城町坂城10065-1
30	坂城保育園(子育て支援センター)	坂城町坂城6204-1	62	坂城駅トイレ	坂城町坂城
33	坂城児童館	坂城町坂城6277-7	65	坂城駅自転車駐車場	坂城町坂城6397-37
38	保健センター	坂城町10058-1			

中之条地区
施設マップ



番号	施設名	所在地	番号	施設名	所在地
1	坂城町文化センター	坂城町中之条2468-1	27	特用林産物生産施設	坂城町中之条2366-4
9	坂城町立図書館	坂城町中之条2425-1	28	坂城町食育・学校給食センター	坂城町中之条2300
10	坂城町格致学校歴史民俗資料館	坂城町中之条2426-1	35	老人福祉センター	坂城町中之条2225
13	文化の館	坂城町中之条811-3	37	開畝共同作業センター	坂城町中之条2231-1
14	坂城町体育館	坂城町中之条2468	43	消防詰所(第4分団)	坂城町中之条2501-1
15	坂城町武道館	坂城町中之条2468-2	50	消防詰所(ラッパ分団)	坂城町中之条2227-4
17	さかき地場産直売所	坂城町中之条56-7	63	中之条公衆トイレ	坂城町中之条56-7

南条地区
施設マップ



番号	施設名	所在地	番号	施設名	所在地
2	勤労者総合福祉センター	坂城町南条4910-14	40	消防詰所(第1分団)	坂城町南条660-1
5	泉区集会所	坂城町南条4640-2	41	消防詰所(第2分団)	坂城町南条2330-1
23	金井地区妻・大豆等生産振興センター	坂城町南条2330-1	42	消防詰所(第3分団)	坂城町南条4699-1
25	坂城町南条林業センター	坂城町南条2526-2	53	水防倉庫(鼠)	坂城町南条
29	南条保育園	坂城町南条2003-18	57	教員住宅(南小上)	坂城町南条1810-3
32	南条児童館	坂城町南条2086-3	66	南条児童館(旧)	坂城町南条2392

村上地区
施設マップ



番号	施設名	所在地	番号	施設名	所在地
7	網掛集会所	坂城町網掛453	47	消防詰所(第9分団)	坂城町網掛1524-1
8	上平集会所	坂城町上平434-1	48	消防詰所(第10分団)村上地区備蓄庫	坂城町上五明578
20	びんぐし湯さん館	坂城町網掛2002-4	49	消防詰所(第11分団)	坂城町上平3191-1
22	びんぐしの里農産物加工センター	坂城町網掛2020	52	水防倉庫(網掛)	坂城町網掛
24	村上地区転作促進研修所	坂城町網掛564-4	58	村上教員住宅	坂城町上平1453-1
31	村上保育園	坂城町上平1540-1	61	共同作業場	坂城町網掛465-1
34	村上児童館	坂城町上平1453-3	64	坂城町網掛共同園芸施設	坂城町網掛750-1
36	ふれあいセンター	坂城町上平1334-4	67	上平旧久保邸	坂城町上平1566-3

SUSTAINABLE DEVELOPMENT GOALS



坂城町公共施設個別施設計画

坂城町企画政策課 契約・管財係
TEL 0268-82-3111 (代表) / FAX 0268-82-8307
